

---

**Manual del Administrador**

# **Milenium News Reception**





28007 - **MADRID**  
Julián Camarillo, 29  
Tel.: +34 91 573 08 08 / Fax: +34 91 574 88 39

08006 - **BARCELONA**  
Neptú, 32, bajos  
Tel.: +34 93 237 08 08 / Fax: +34 93 217 08 48

75012 - **PARIS**  
Tour de l'Horloge, 4 place Louis Armand, B- 206  
Tel.: +33 (0) 1 72 76 25 28 / Fax: +33 (0) 1 46 46 10 00

81377 - **MUNICH**  
Fürstenrieder Strasse 279 A  
Tel.: +49 (0) 8974 120 124

1050-082 - **LISBOA**  
Avda. Duque D'Avila, 185  
Tel.: +351 21 319 48 70 / Fax: +351 21 343 21 17

06600 - **MEXICO D.F.**  
Torre Angel. Pº de la Reforma, 350. 11º  
Tel.: 0052 55 9171-1479

33131 — **MIAMI, FL**  
201 S Biscayne Blvd-Suite 2800  
Tel.: +1 305-913-1363

# Contenidos

<b>1. Qué es Milenium News Reception</b>	<b>1</b>
Características generales.....	1
El módulo de recepción de noticias: Milenium News Reception .....	2
Los módulos de consulta .....	3
Milenium News.....	3
Milenium Search .....	4
Requisitos del equipo receptor .....	5
Requisitos del servidor de la base de datos .....	5
Instalación de Milenium News Reception.....	5
<b>2. Conexión con la base de datos</b>	<b>7</b>
Establecer conexión con la base de datos.....	7
Definir una conexión.....	7
Cambiar sesión a otra base de datos o cambiar la cuenta de acceso .....	8
Configurar el arranque automático.....	8
Recomendaciones .....	9
<b>3. Configuración de la recepción de agencias</b>	<b>11</b>
Requisitos previos de configuración.....	11
Administración de las agencias.....	11
Añadir una nueva agencia .....	11
Configuración de agencias .....	12
Datos generales .....	12
Modo de recepción de noticias.....	13
Recepción a través de un Puerto del equipo .....	14
Recepción mediante la lectura de ficheros.....	15
Recepción mediante una conexión FTP .....	16
Recepción vía e-mail.....	17
Salidas, condiciones de entrada y alarma.....	18
<b>4. Gestión documental de la recepción de noticias</b>	<b>21</b>
Trascodificación de caracteres.....	21
Capturar la tabla trascodificación de otra agencia.....	22
Tabla de caracteres ASCII .....	23
Catalogación de noticias de agencia .....	23
<b>5. Opciones de mantenimiento</b>	<b>25</b>
Modificar la configuración de una agencia .....	25
Borrar una agencia.....	25
Interrumpir la recepción de noticias.....	26
Capturar la configuración de agencias de otro equipo .....	27
<b>Anexo: Configurar Privilegios y Niveles de acceso</b>	<b>29</b>
Privilegios de usuario.....	29
Definir un nivel de acceso.....	30
<b>Glosario de términos</b>	<b>32</b>



# 1. Qué es Milenium News Reception

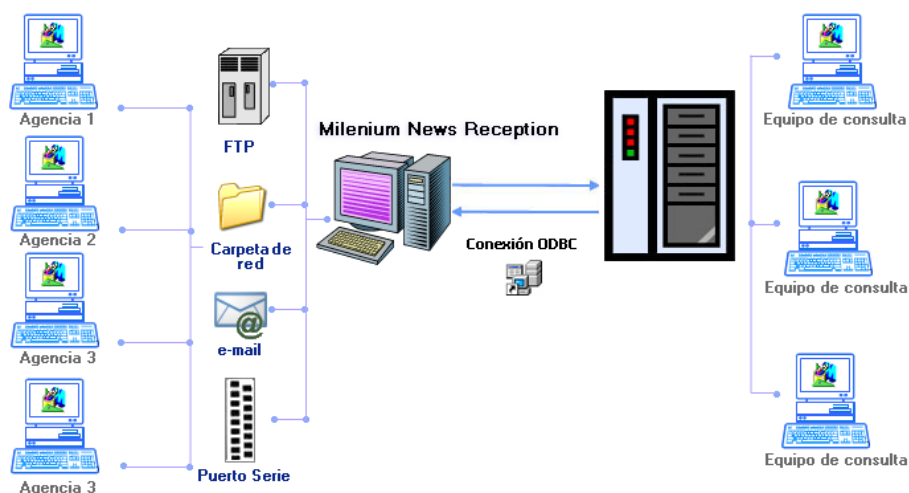
## Características generales

MILENIUM NEWS RECEPTION es una aplicación servicio perteneciente a MILENIUM CROSS MEDIA que se encarga de la recepción de noticias de agencia y de su posterior almacenamiento en cualquier base de datos estándar de tipo **SQL**.

La gestión de noticias de agencia en base de datos se efectúa mediante los módulos de consulta al efecto: MILENIUM NEWS o MILENIUM SEARCH, software de consulta y gestión documental de noticias de agencia en base de datos.

Ambos módulos (recepción y consulta) pretenden proporcionar, de manera complementaria, un mayor y mejor control sobre la recepción, búsqueda y mantenimiento de noticias de agencia en bases de datos, lo que redundará a su vez en una mejor y más ágil gestión editorial de contenidos.

La gran ventaja de MILENIUM NEWS RECEPTION es su funcionamiento autónomo: una vez configurada la recepción de una agencia, la aplicación se encarga de la recepción y almacenamiento de las noticias en base de datos de modo totalmente desatendido.



# El módulo de recepción de noticias: Milenium News Reception

Desde MILENIUM NEWS RECEPTION se podrán configurar cómodamente las condiciones de recepción de noticias de agencia, su modo de entrada, formato, catalogación, impresión, copia, etc.

La aplicación recibe noticias de agencia a través de un puerto serie, una conexión FTP, una carpeta de red o por e-mail, reconociendo directamente el formato del código de las principales agencias de noticias nacionales e internacionales.

Mantiene además abierta una sesión con cualquier **base de datos SQL** donde irá archivando las noticias para su posterior consulta y utilización. Esto evitará que las constantes interrupciones en la recepción afecten al servidor.

Por otra parte, en la base de datos no quedan únicamente registradas las noticias sino también los **parámetros de recepción de las distintas agencias**, de modo que resulta muy sencillo cambiar la recepción a otro equipo, cargando los parámetros de la agencia directamente desde la base de datos. Si en un momento dado se produjese una desconexión del servidor, la aplicación almacenaría en memoria las noticias que sigue recibiendo, y, en el momento en que se restablezca la conexión, las incorpora en base de datos.

El equipo receptor puede también guardar una copia de las noticias en su disco duro y/o imprimirlas.

Finalmente, la configuración de las agencias permite establecer un tiempo de permanencia en el sistema, a partir del cual las noticias se irán borrando automáticamente. **Se puede ajustar así con facilidad la capacidad del servidor y la organización del trabajo.**

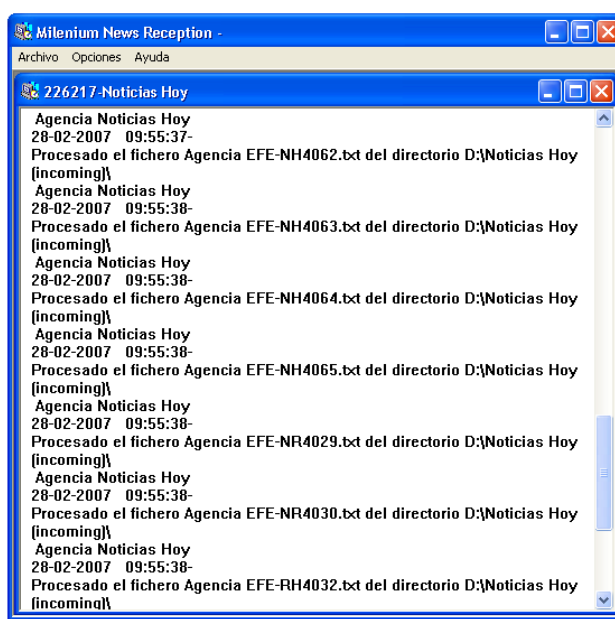


Fig. 1. En la Interfaz de MILENIUM NEWS RECEPTION pueden visualizarse las noticias a medida que se reciban

# Los módulos de consulta

## Milenium News

MILENIUM NEWS es el módulo de consulta desde el que el usuario podrá conectarse a una base de datos y consultar las noticias allí residentes, seleccionarlas mediante diversos criterios, visualizarlas, imprimirlas, utilizarlas en las publicaciones y enviarlas a otros usuarios.

MILENIUM NEWS funciona bien como aplicación independiente, bien integrada en las aplicaciones MILENIUM EDITOR, MILENIUM DESIGNER, MILENIUM GRAPHICS o MILENIUM PHOTO.

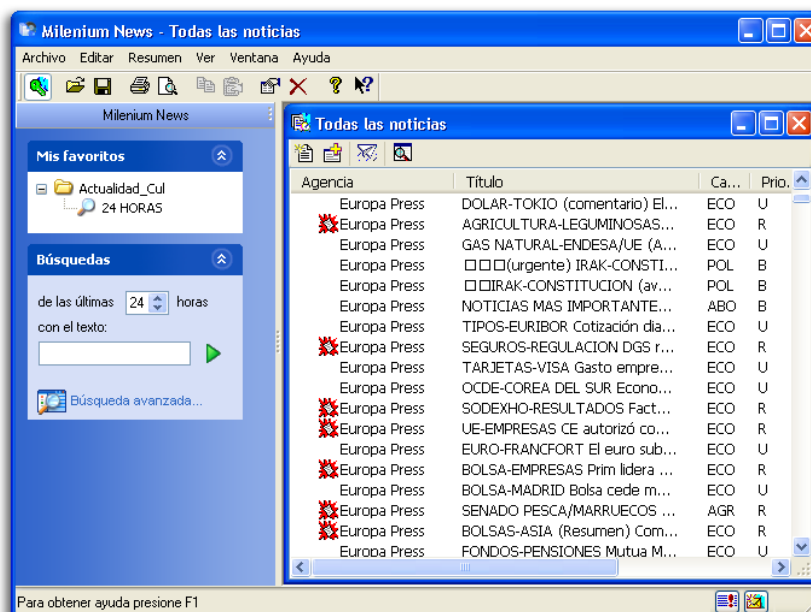


Fig. 2. El módulo de consulta de MILENIUM NEWS como aplicación independiente

La interfaz de la aplicación está configurada de tal modo que **la gestión de la información sea lo más flexible posible**, adaptándose a las necesidades de cada usuario.

El usuario podrá ver todas las noticias de todas las agencias o seleccionarlas por Fechas, Categorías y Prioridades, por palabras claves... La selección que realice se presenta en un resumen que el propio usuario configura según sus necesidades del momento.

Se puede configurar la aplicación para que la llegada de determinadas noticias, por su prioridad o por su tema, sea notificada inmediatamente al usuario o grupos de usuarios.

## Milenium Search

MILENIUM SEARCH es una potente herramienta de búsqueda que permite localizar cualquier tipo de contenido que se encuentre disponible en una base de datos MILENIUM: Artículos, Adelantos, Noticias o Imágenes de agencia. Sus potentes filtros de búsqueda permiten la visualización y gestión de sus contenidos editoriales de forma rápida y eficaz.

MILENIUM SEARCH no es una simple **herramienta de búsqueda**, es también una **herramienta de gestión de contenidos editoriales**. Así, trabajando con MILENIUM SEARCH desde cualquiera de las aplicaciones MILENIUM, el usuario podrá localizar y asignar contenidos de artículos, artículos levantados, adelantos, noticias e imágenes de agencia a los diferentes *Page Menu* de secciones, páginas o artículos; incorporarlos directamente en página; guardar las consultas realizadas y compartir contenidos con otros usuarios.

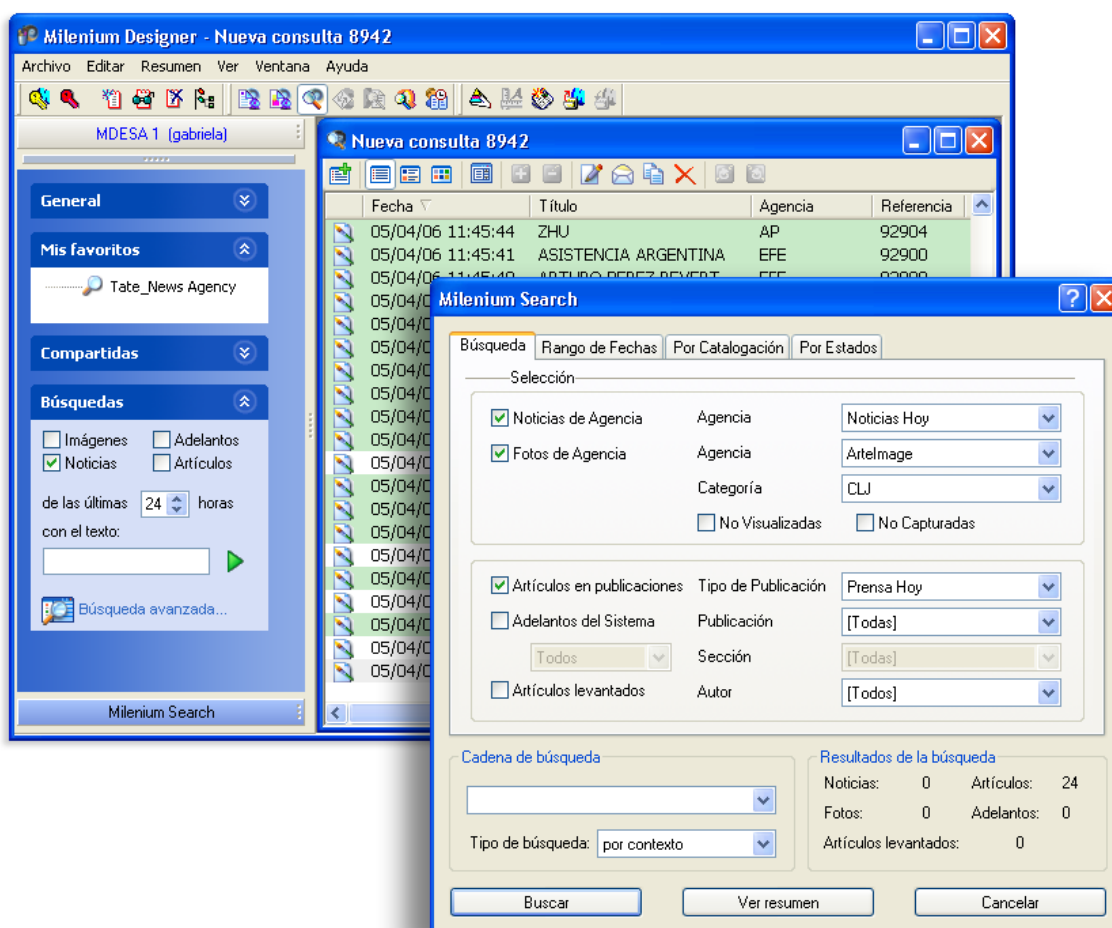


Fig. 3. El módulo de consulta MILENIUM SEARCH integrado en MILENIUM DESIGNER con el diálogo de búsqueda avanzada.



---

## Requisitos del equipo receptor

A continuación se presentan los requisitos mínimos de equipo necesarios para un correcto funcionamiento del módulo de recepción de noticias:

- Procesador Intel Pentium II, III o sup.
- Microsoft Windows 2000, XP o 2003.
- 10 Megabytes de espacio libre en disco.
- 128 o más Megabytes de RAM.
- Instalación de la *Conexión ODBC Cliente* de la base de datos.

---

## Requisitos del servidor de la base de datos

- Instalación de la aplicación MILENIUM CROSS MEDIA MANAGER para cargar las licencias del producto y crear los perfiles y cuentas de usuario y sus privilegios.
- Licencia de MILENIUM EXPRESS que se encarga de la gestión de mensajería, permitiendo el envío de noticias a otros usuarios del sistema.
- Licencia de MILENIUM ALERT que nos permitirá activar un sistema de alarmas y de notificaciones en el caso de que el envío de noticias quedase interrumpido.

---

## Instalación de Milenium News Reception

Para instalar la aplicación en un equipo receptor, y en función del tipo de recepción, deberá proceder de la siguiente manera:

- Instale la parte cliente que permita la conexión ODBC con la base de datos: siga para ello las instrucciones del producto.
- Para la instalación de MILENIUM NEWS RECEPTION siga las instrucciones que encontrará en la *Guía de Instalación Milenium* situada en la carpeta *Español\Doc\Server\* del CD de instalación del producto.
- La aplicación instala por defecto un acceso directo en la carpeta de *Inicio* de Windows, de modo que la aplicación arranca automáticamente al arrancar el equipo.



# 2. Conexión con la base de datos

---

## Establecer conexión con la base de datos

Como se ha señalado anteriormente, para que las noticias vayan entrando en la base de datos a medida que se van recibiendo, es necesaria **una conexión permanente con ésta**.

La sesión con la base de datos de cada equipo receptor consume **una licencia de uso por cada agencia que tenga configurada en el sistema**. La primera vez que se abra la aplicación, se mostrará un diálogo en el que podrá abrir sesión con la base de datos. [Fig. 4.]

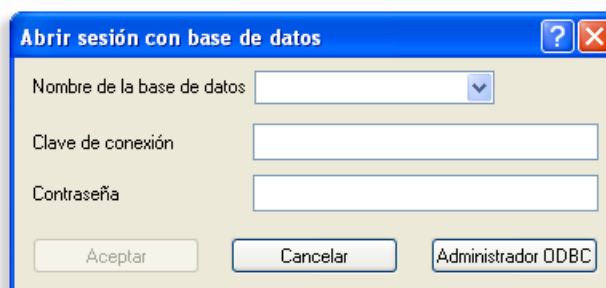


Fig. 4. Abrir sesión en la base de datos

## Definir una conexión

En primer lugar debe definir **una conexión ODBC** con la base de datos que permita a MILENIUM NEWS RECEPTION comunicarse con ella.

Para ello haga clic sobre el botón *Administrador ODBC* que se encuentra en el diálogo. En la ventana que se muestra a continuación cree un **Origen de datos** que coincida con la base de datos donde se almacenarán las noticias, estableciendo para ello un **Controlador** apropiado según las especificaciones propias de la parte cliente de la base de datos. Para la creación de orígenes de datos remitimos a la documentación al uso.

La disponibilidad de la opción *Administrador ODBC* dependerá del sistema operativo del que disponga. En el caso de que esta opción no estuviera disponible, podrá acceder directamente al programa de

configuración de orígenes de datos (ODBC) desde *Herramientas Administrativas*.

Además, para la conexión con la base de datos debe disponer de una cuenta de acceso declarada. A continuación seleccione o escriba el nombre de la conexión ODBC en el cuadro *Nombre de la base de datos* y finalmente la *Clave de conexión* y la *Contraseña*.

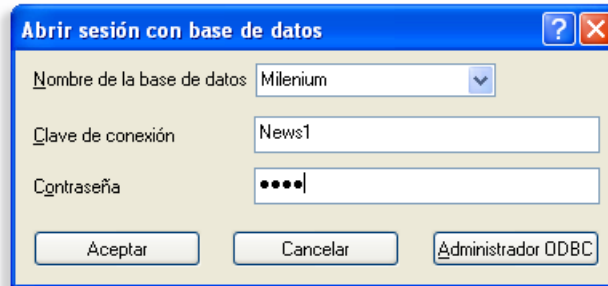


Fig. 5. Introducir clave de conexión y contraseña

Al hacer clic sobre el botón *Aceptar* la cuenta quedará autenticada y registrada en el equipo, **abriendo automáticamente una sesión con la base de datos cada vez que se arranque la aplicación.**

Si se rompe la comunicación entre el equipo y el servidor de la base de datos, MILENIUM NEWS RECEPTION **mantiene en la memoria las noticias que recibe y las incorpora a la base de datos** en cuanto la comunicación haya sido restablecida.

## **Cambiar sesión a otra base de datos o cambiar la cuenta de acceso**

Cuando el equipo está funcionando normalmente se pueden modificar, si así se desea, los datos de apertura de sesión a otra base de datos. Para ello proceda como sigue:

- Seleccione la opción *Cambiar de base de datos* del menú *Archivo*.
- En el recuadro *Nombre de la base de datos*, seleccione o escriba el nombre del nuevo origen de datos ODBC definido, e introduzca la cuenta de acceso.

A partir del momento en que se cierre este diálogo, la aplicación se conectará con la nueva base de datos y con la nueva cuenta de usuario, grabando los datos y utilizándolos al arrancar de nuevo.

Pulsando el botón *Cancelar*, se mantiene la conexión con la base de datos con la que se encontraba abierta la sesión.

---

## **Configurar el arranque automático**

Para una mayor autonomía del programa receptor es recomendable configurar su arranque automático en Windows, de modo que ningún usuario tenga que introducir un nombre de usuario y una contraseña cada vez que se encienda el equipo.

---

## Recomendaciones

- Configure el monitor a 256 colores. Esto permite un mayor rendimiento de la CPU para recepción, al utilizar un mínimo de recursos para representar las noticias en pantalla.
- Para la recepción a través de un puerto de comunicación del equipo, configure dicho puerto de modo avanzado. Desde el *Panel de control* abra *Sistema* y, en el *Administrador de dispositivos*, verifique las *Propiedades del Puerto receptor*. En *Configuración de puerto* haga clic en *Avanzadas*. Establezca en **Búfer de recepción** el menor valor posible. Si el valor fuese demasiado alto, podrían dejar de recibirse caracteres de las noticias.



# 3. Configuración de la recepción de agencias

---

## Requisitos previos de configuración

Para recibir noticias de agencia a través de MILENIUM NEWS RECEPTION en modo desatendido habrá que configurar previamente los parámetros de recepción de noticias; estos **parámetros varían en función de la agencia con la que hayamos contratado el envío de noticias**.

El usuario debe disponer de una serie de parámetros de conexión que la agencia debe proveer: formato de noticia, velocidad, paridad, etc.

Además, para configurar una nueva agencia debe tener abierta una sesión con la base datos.

En los siguientes apartados se muestran las distintas opciones de configuración de agencias.

---

## Administración de las agencias

### Añadir una nueva agencia

La primera vez que inicie sesión en base de datos desde MILENIUM NEWS RECEPTION se mostrará automáticamente una ventana desde la que podrá acceder al diálogo de configuración de agencias.

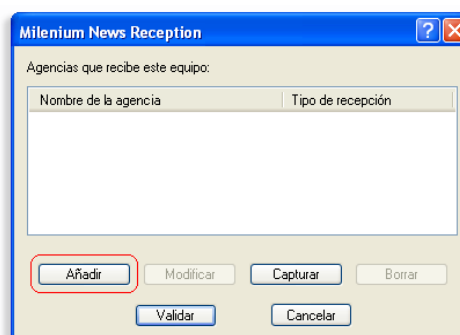


Fig. 6. Diálogo de configuración de agencias

Si al abrir la aplicación de nuevo todavía no se ha configurado la recepción de ninguna agencia, dicho diálogo se mostrará de nuevo.

Para configurar la recepción de una nueva agencia bastará con hacer clic sobre el botón *Añadir*. [Fig. 6]

En posteriores sesiones, cuando desee configurar una agencia, bastará con ir al menú *Opciones > Configurar Agencias* o simplemente emplear el atajo de teclado CTRL+F para mostrar el mismo diálogo en el que figura además un listado de agencias cuya recepción haya sido previamente configurada.



Fig. 7. Configurar una nueva agencia

Al hacer clic sobre el botón *Añadir* se mostrará el diálogo de configuración de agencias provisto de una serie de solapas en las que deberá definir los parámetros de recepción de la nueva agencia. Como veremos más adelante, a través de estas solapas (*Datos Generales*, *Trascodificación*, *Catalogación*) y una cuarta **solapa variable** en función del tipo de recepción seleccionado (*Conexión FTP*, *Puerto Serie*, *Carpeta de Red* o *e-mail*) el usuario podrá establecer los diferentes parámetros de recepción de noticias de una agencia determinada.

---

## Configuración de agencias

### Datos generales

La solapa *Datos Generales* permite especificar los siguientes parámetros de recepción de noticias:

- Nombre de la agencia: introduzca el nombre identificativo de la nueva agencia que desee configurar.
- Formato de la agencia: seleccione en el menú desplegable uno de los protocolos listados. En dicho listado se incluyen los formatos de agencia más importantes: EFE, Reuter, AFX, ATS, PPA, Europa Press, etc.

Además, en función del modo de recepción de noticias seleccionado, se habilitarán una serie de formatos específicos. Así, por ejemplo, seleccionando *Conexión FTP* o *Carpeta de red*, se habilitará el formato *NewsML*, estándar de comunicación mediante ficheros XML muy



empleado en la actualidad; o bien, por ejemplo, seleccionando la agencia *Europa Press* mediante *conexión FTP* se pueden obtener noticias en el *formato XML* que distribuye esta agencia.

En ambos casos, el empleo de ficheros XML para la transmisión de noticias permite, entre otras ventajas, la incorporación de ficheros adjuntos de tipo gráfico.

- **Modo de recepción de noticias:** Como se verá en el siguiente apartado, existen cuatro modos de recepción de noticias de agencia (Conexión FTP, Puerto serie, en ficheros de red o por e-mail).

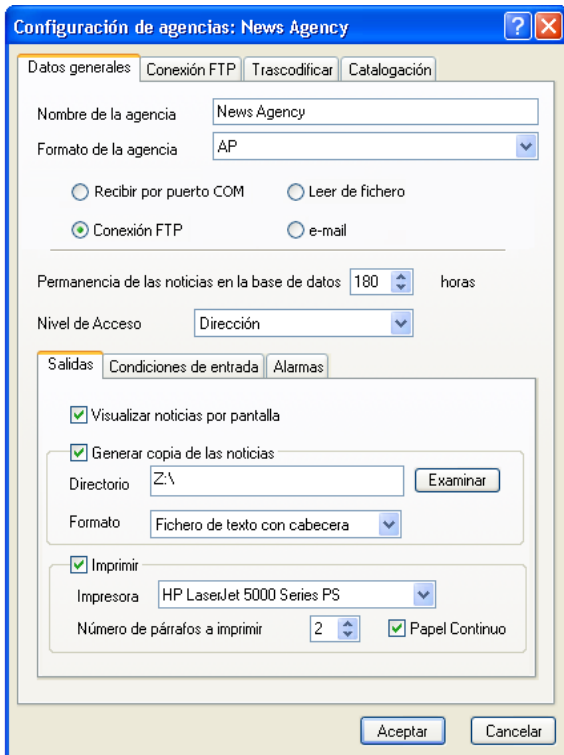


Fig. 8. Datos Generales

- **Permanencia de las noticias en la base de datos:** Expresado en horas y por un máximo de 480 horas (20 días). Transcurrido este tiempo las noticias serán eliminadas de la base de datos. Se puede ajustar así con facilidad la capacidad del servidor y la organización del trabajo.

- **Nivel de Acceso** que se aplicará tanto a la agencia como a las noticias recibidas, de modo que estas sean o no visibles para ciertos usuarios del sistema. Desde MILENIUM CROSS MEDIA MANAGER se crean los diferentes Niveles de Acceso que se aplicarán a una agencia y que permitirán controlar los datos que estarán disponibles para los diferentes usuarios, así como especificar las condiciones en las que tendrán acceso a los mismos. Para más información sobre la configuración de niveles de acceso consulte el Anexo de este manual sobre *Configurar Privilegios y Niveles de acceso*.

## Modo de recepción de noticias

En la solapa *Datos generales* del diálogo de configuración de agencias deberá seleccionar el modo de recepción de noticias correspondiente a cada una de las agencias contratadas:

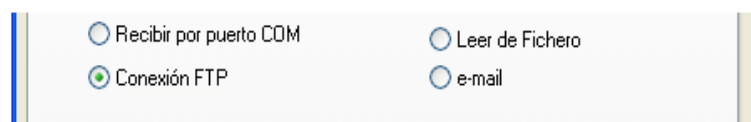


Fig. 9 Modos de recepción de agencia

Simultáneamente, y en función del modo de recepción seleccionado deberán definirse una serie de parámetros **que se configuran desde la solapa variable** [Fig. 10.]



Fig. 10. Solapas variables (Conexión FTP, Puerto Serie, Carpeta de red o e-mail)

En el menú desplegable del campo *Formato de la agencia* se habilitan una serie de formatos específicos. Sobre ellos volveremos más adelante.

A continuación se detallan las particularidades de configuración de los diferentes modos de recepción de noticias.

## Recepción a través de un Puerto del equipo

El envío de datos desde una agencia de noticias hasta el equipo receptor en el que se encuentra instalado MILENIUM NEWS RECEPTION se puede realizar a través de un puerto serie del mismo.

Si ha seleccionado este tipo de dispositivo para la recepción de noticias se habilitará la solapa *Puerto serie* en la que se deben parametrizar los campos que se detallan a continuación. Los siguientes datos de configuración deberán serle comunicados por la agencia de noticias con la que trabaje.

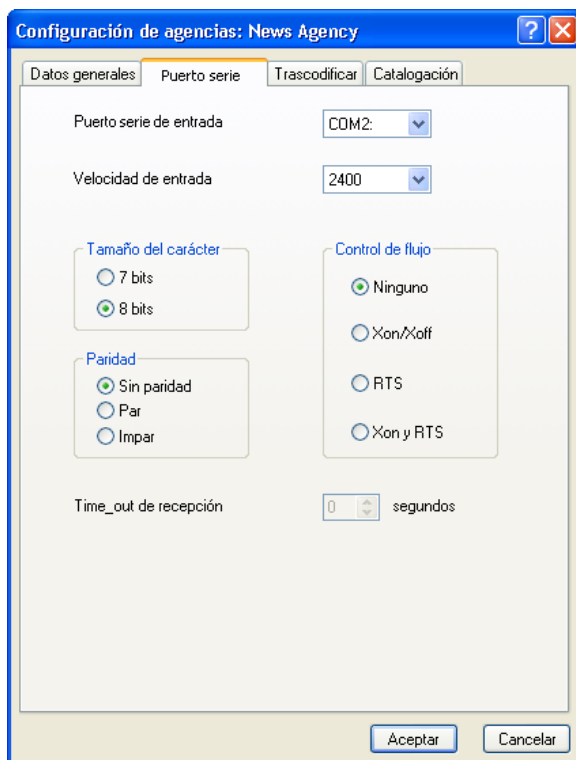


Fig. 11. Solapa Comunicaciones

- Puerto serie de entrada: es decir, el puerto serie del equipo a través del que se recibe la información. En este sentido, recuerde que existen placas multipuerto que permiten la entrada de 4 u 8 puertos serie en un mismo equipo.
- Velocidad de entrada: Seleccione del menú desplegable la velocidad de entrada de información, expresada en baudios.
- Tamaño del carácter: Seleccione si el carácter de datos comporta 7 u 8 bits.
- Paridad: Deberá indicar si en la transmisión de datos se ha añadido un bit de paridad para la detección de errores y si así fuera, si este bit indica que la cantidad de bits con valor 1 de la palabra es par o impar.
- Control de flujo: Seleccione el control de flujo entre emisor y receptor. Para las agencias recibidas por antena parabólica se recomienda *Ninguno*.

- **Time\_out** de recepción: Está expresado en segundos y concebido para separar noticias en caso de que los emisores no pongan marcas de comienzo y fin de la noticia en su código. El tiempo aquí determinado hará las funciones de un marcador. Si tras la llegada de un carácter transcurre más tiempo del especificado, esto será interpretado como el fin de la noticia. De no especificar un **Time\_out**, todo lo que llegue de este tipo de emisores será reconocido como una sola noticia. Las agencias señalan generalmente el comando fin de la noticia, de modo que el valor de **Time\_out** debe ser igual a "0".

## Recepción mediante la lectura de ficheros

Se puede configurar la entrada de noticias de agencia a carpetas de red. Al seleccionar esta opción en el diálogo *Datos Generales* se habilita la solapa *Carpeta de red* en la que deberá definir:

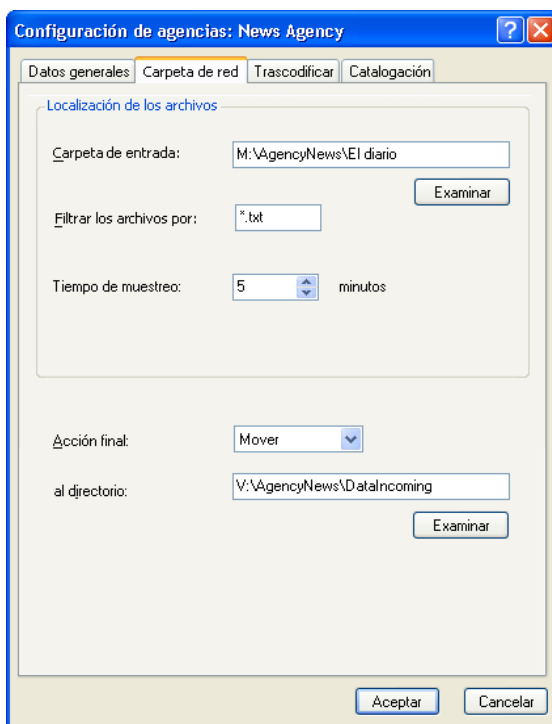


Fig. 12. Solapa *Ficheros*

- **Carpeta de entrada:** Indique la ruta donde se van a buscar los ficheros.
- **Filtrar los archivos por:** Defina el tipo de ficheros que MILENIUM NEWS RECEPTION deberá cargar desde el servidor (\*.txt por ejemplo). Para cargar cualquier tipo de archivo indique \*.\*. Este campo no puede permanecer vacío.
- **Tiempo de muestreo:** Indique el intervalo de tiempo para el muestreo de noticias en el sistema.
- **Acción final:** Indique la acción a realizar una vez las noticias hayan sido incorporadas en la base de datos.

Podrá seleccionar en el menú desplegable si desea *Borrar*, *Mover* o *Renombrar* las noticias recibidas.

Si se ha seleccionado la opción *Mover* se habilitará en la parte inferior un campo en el que podrá introducir la ruta del fichero donde quiere que se almacenen las noticias.

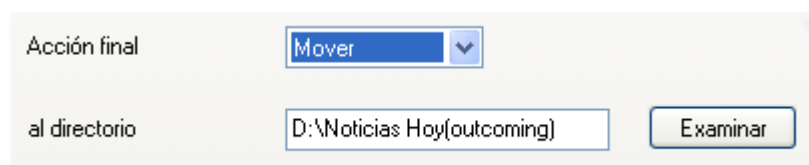


Fig. 14. Una vez recibidas se pueden mover las noticias al directorio seleccionado

Si por el contrario se selecciona la opción *Renombrar* deberá indicarse la nueva extensión del archivo en el campo que se habilita al efecto, teniendo en cuenta que esta no debe ser la misma que la que actúa como filtro para la recepción de noticias.

## Recepción mediante una conexión FTP

FTP es un protocolo de transferencia de archivos empleado para transferir datos por la red mediante conexión a un servidor remoto.

Si se ha seleccionado este tipo de recepción se habilitará la solapa *Conexión FTP* en la que deberá proporcionar los datos que permitirán establecer la conexión con el servidor en cuestión. La información relativa a la mayor parte de los campos que se contemplan en esta solapa se la debe proporcionar la propia agencia.

En el recuadro *Servidor* deberá rellenar los diferentes datos que permitirán al equipo receptor establecer una conexión remota de tipo FTP con el servidor de la agencia. Debe completar los siguientes campos:

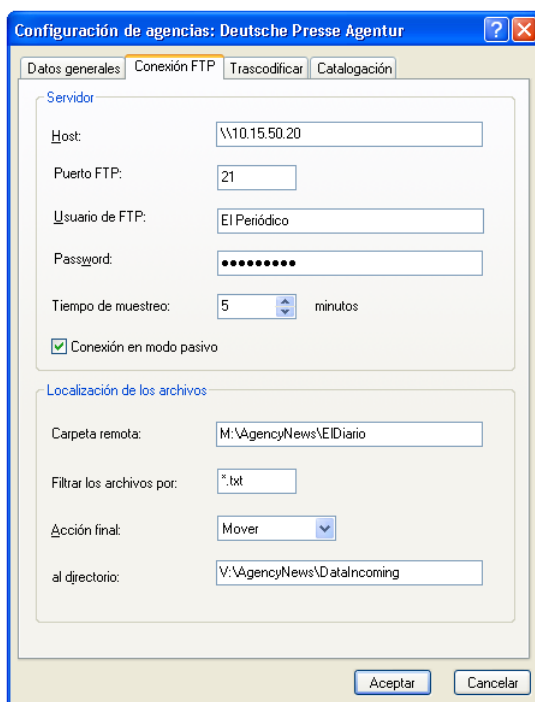


Fig. 13. Conexión de recepción de noticias vía FTP

- Host: Introduzca la dirección IP del servidor FTP al que se debe conectar para obtener las noticias.
- Puerto FTP: Por defecto es el 21.
- Usuario de FTP y Password: La agencia le proporcionará estos datos. Si se tratase de un usuario "Anónimo", estos campos permanecen vacíos.
- Tiempo de muestreo: Especifique el tiempo en minutos transcurrido el cual MILENIUM NEWS RECEPTION se conectará al servidor para la captura de nuevas noticias.
- Conexión en modo pasivo: Recomendamos activar esta opción. No obstante, si tiene alguna respecto al modo empleado por este servidor, consulte con su proveedor de noticias.

El recuadro *Localización de los archivos* permite especificar una ruta de acceso a la carpeta donde se encuentran los ficheros de noticias, en caso de que el servidor FTP no aloje los ficheros de noticias en el directorio raíz. Si no se especificase ninguno, el programa asume que dichos ficheros se encuentran en el directorio raíz del servidor FTP.

Para ello deberán cubrirse los siguientes campos:

- Carpeta remota: Especifique la ruta en la que se encuentran alojados los ficheros de noticia.
- Filtrar los archivos por: Defina el tipo de ficheros que MILENIUM NEWS RECEPTION deberá cargar desde el servidor (\*.txt por ejemplo). Para cargar cualquier tipo de archivo indique \*.\* . Este campo es de cumplimiento obligado.
- Acción final: Indique la acción a realizar una vez las noticias hayan sido incorporadas en la base de datos.

## Recepción vía e-mail

Para la recepción de noticias vía e-mail seleccione la opción *e-mail* del diálogo de configuración (solapa *Datos generales*). Como en los otros modos de recepción se habilita una solapa para su configuración. [Fig. 15]

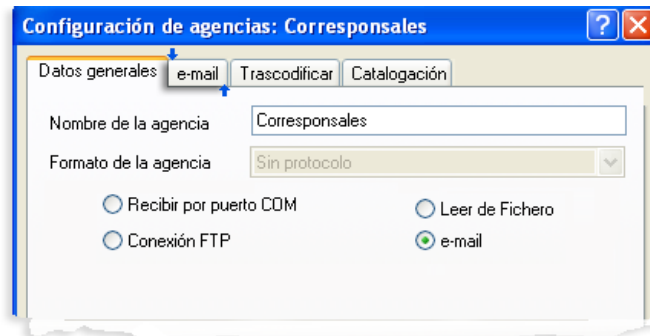


Fig. 15. Recepción de noticias vía e-mail

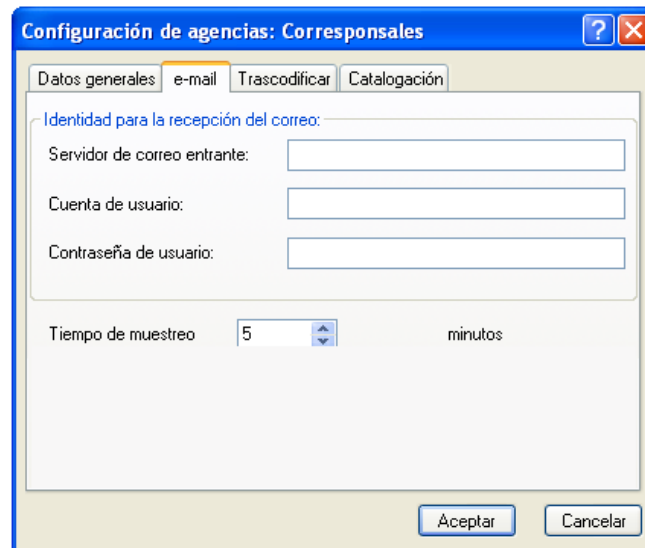


Fig. 16. Configuración de envío de noticias vía e-Mail

Deberá rellenar los siguientes campos:

- **Servidor de correo entrante:** corresponde al servidor de la red que recibe el correo electrónico.
- **Cuenta y Contraseña de usuario:** MILENIUM NEWS RECEPTION se conectará al servidor de correo, obteniendo todos los mensajes allí enviados y posteriormente los almacenará en base de datos como noticias.
- **Tiempo de muestreo:** Expresado en minutos y por un máximo de 999 minutos. Corresponde al intervalo de búsqueda de nuevos mensajes de correo electrónico en el servidor.

La recepción de noticias vía e-mail presenta la ventaja de permitir el envío de archivos adjuntos.

---

## Salidas, condiciones de entrada y alarma

En el recuadro inferior del diálogo principal se muestran tres solapas: *Salidas*, *Condiciones de entrada* y *Alarmas*, que ofrecen ciertas opciones referentes a las condiciones generales de recepción de las noticias de la agencia, su archivo, visualización y notificación.

### Solapa *Salidas*

En la solapa *Salidas* se definirá, seleccionando para ello la opción correspondiente:

- Si las noticias que van llegando se visualizan o no por pantalla.
- Si se desea *Generar copia de las noticias*. Esta opción activa el botón *Seleccionar* para la selección de un directorio donde podrá guardar una copia en disco en la ruta especificada. En el recuadro *Formato* puede seleccionar más si la copia que se guarda en disco incluye o no la cabecera.

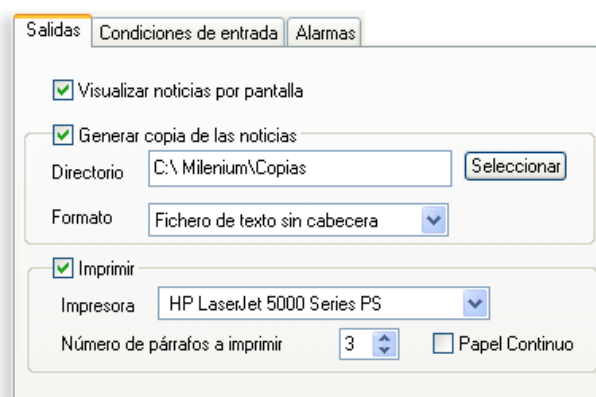


Fig. 17. Solapa Salidas

- Si desea una copia impresa de las noticias recibidas. Para ello debe seleccionar una de las impresoras (de red o local) configuradas en su equipo y listadas en el menú desplegable cuando la opción *Imprimir* se encuentra activa. Se puede determinar asimismo el *Número de párrafos a imprimir*, siendo "0" equivalente a la noticia completa. Si se trata de una impresora de papel continuo seleccione el check correspondiente.

### Solapa *Condiciones de entrada*

En la solapa *Condiciones de entrada* se podrán organizar de manera personalizada y **para cada agencia** las Categorías y Prioridades que se dan de alta en el sistema. En ambos casos, el usuario podrá decidir la acción a realizar:

- Rechazar la noticia si la categoría/prioridad que se recibe no está dada de alta en el sistema.
- Admitir la noticia y dar de alta la categoría/prioridad asignada. Las nuevas categorías y/o prioridades pasarán a formar parte de la base de datos y establecidas, por consiguiente, como criterios de búsqueda en cualquiera de los módulos de consulta.

- Admitir la noticia y asignarle una nueva categoría/prioridad personalizada en función de las necesidades de workflow. La nueva categoría o prioridad asignadas vendrán a sustituir a aquéllas que vienen dadas en los campos de Categoría y Prioridad tal y como los envía la agencia.

Fig. 18. Condiciones de entrada de una noticia según su Categoría y Prioridad

## Solapa *Alarmas*

Mediante la opción *Notificar alarma* se puede determinar el disparo de una alarma cuando quede interrumpida la recepción de noticias. Puesto que el equipo receptor no necesita de supervisión alguna, puede establecerse que éste envíe un aviso a un usuario o a un grupo cuando el flujo de recepción de noticias quede interrumpido por un tiempo determinado (*Si no se recibe nada en x minutos*).

Fig. 19. Configurar Alarmas

Cuando fije este tiempo tenga en cuenta la frecuencia de envío de la agencia. Si el tiempo fuera demasiado pequeño podrían dispararse alarmas innecesariamente.

El sistema de alarma se activará una vez cerrado el diálogo de configuración de la agencia.

A partir de este momento, si por cualquier eventualidad el flujo de recepción de la agencia quedase interrumpido, el usuario recibirá un mensaje de alerta en cualquiera de los productos de la suite MILENIUM CROSS MEDIA.

Al mismo tiempo, en la pantalla del equipo receptor se mostrará una alarma. Si la recepción se efectúa por puerto serie el número que figura en la misma corresponde al puerto serie por el que no se están recibiendo datos; en caso contrario el número corresponde al número por defecto asignado a la agencia en el momento de su configuración.



Fig. 20. Alarma

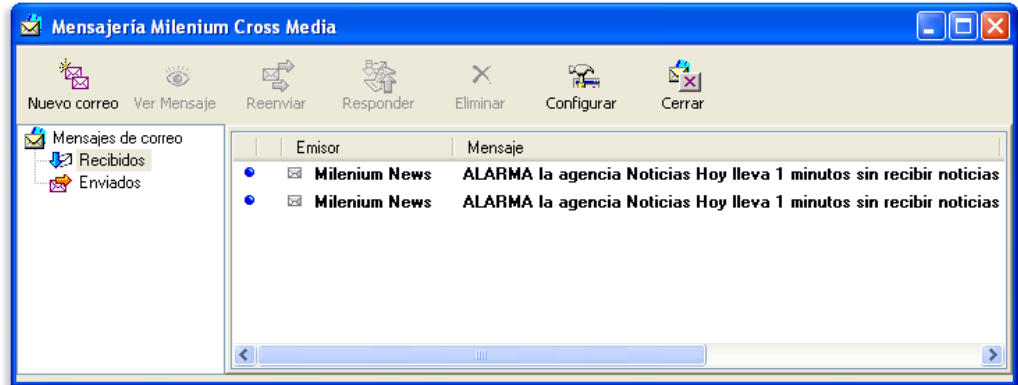


Fig. 21. En el receptor se muestra una alarma de interrupción del flujo de noticias y el usuario que se haya configurado a tal efecto recibirá un correo de notificación



# 4. Gestión documental de la recepción de noticias

## Trascodificación de caracteres



Fig. 22. Tabla de trascodificación de caracteres

La solapa *Trascodificar* permite crear una tabla que filtrará caracteres en las noticias recibidas sustituyéndolos por los caracteres que hayamos definido en esta tabla. Una vez creada la tabla de trascodificación, las noticias serán incorporadas en base de datos con aquellos caracteres que el usuario haya establecido. Esta opción permite fundamentalmente adaptar la información al estilo propio de la empresa informativa o bien adaptar las noticias recibidas en función de una serie de convenciones tipográficas propias, por ejemplo, el tipo de comillas, la ortografía de algunos nombres, etc.

Para añadir una tabla de trascodificación de caracteres en la agencia cuya recepción se está configurando bastará con hacer clic sobre el botón *Añadir* en la solapa *Trascodificar*.

Se muestra a continuación la ventana en la que podrá editar una nueva cadena.

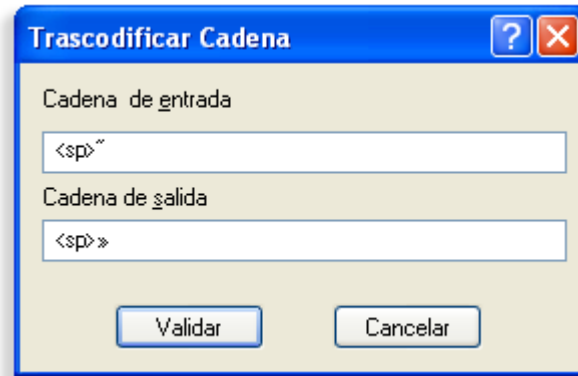


Fig. 23. Trascodificar una cadena de texto

En *Cadena de entrada* introduzca los caracteres provenientes de la agencia que desee modificar, por ejemplo, la barra espaciadora (representada por `<sp>` + comillas altas).

En *Cadena de salida* introduzca los caracteres por lo que desea sustituir los originales de agencia, por ejemplo, barra espaciadora `<sp>` y ALT + 0171 (equivalente ASCII de las comillas anguladas).

Pulse el botón *Validar* para grabar la edición y volver al diálogo principal.

La trascodificación se realizará desde la primera noticia que se reciba tras cerrar el diálogo de configuración. A partir de este momento las noticias almacenadas en base de datos emplearán los nuevos caracteres. No obstante, deberá tener en cuenta que en el módulo MILENIUM NEWS RECEPCIÓN las noticias se visualizan en pantalla tal y como se reciben desde la agencia... La trascodificación es un proceso que afecta a su visualización sólo desde el módulo de consulta, ya sea MILENIUM NEWS o MILENIUM SEARCH.

## Capturar la tabla trascodificación de otra agencia

Si la tabla de trascodificación establecida para una agencia es válida para otras, tiene la opción de capturar dicha tabla [Fig. 22.], evitando con ello el tener que introducir las mismas cadenas trascodificación que ya estableció para otras agencias. Para ello, haga clic sobre el botón *Capturar* de la solapa *Trascodificar*.

Una vez capturada la tabla de trascodificación de otra agencia se pueden modificar sus cadenas editándolas o bien añadir nuevas cadenas.

Para modificar una cadena ya existente haga clic sobre el botón *Modificar*; para añadir otra cadena, haga clic sobre el botón *Añadir*. En cualquiera de los dos casos se mostrará la ventana de edición de cadenas en la que podrá editar la nueva cadena de trascodificación.

Al igual que en el casos anteriores la nueva trascodificación se realizará desde la primera noticia recibida una vez haya cerrado el diálogo de configuración.

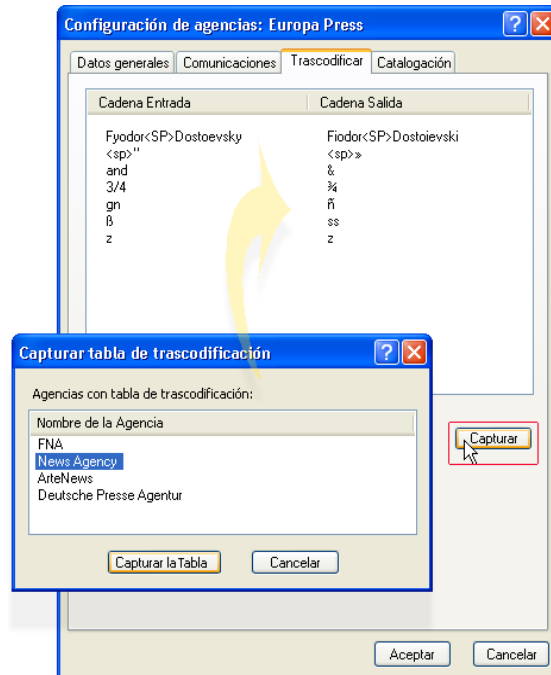


Fig. 24. Capturar la tabla de trascodificación de otra agencia

## Tabla de caracteres ASCII

Los caracteres que no figuren en su teclado deberán escribirse mediante código ASCII (tecla ALT+NNNN del teclado numérico). Por ejemplo, para cambiar las comillas altas por comillas bajas deberá pulsar la tecla ALT+0174. Puede emplearse igualmente la nomenclatura \+ n° ASCII por ejemplo \011.

Si no tiene a mano una tabla de caracteres ASCII puede consultar la forma de escritura en el Accesorio de Windows *Mapa de caracteres*.

---

## Catalogación de noticias de agencia

Si dispone de licencia de MILENIUM CATEGORIZE, en el diálogo principal de configuración de agencia se muestra una cuarta solapa que permite definir las catalogaciones que se aplicarán a una determinada agencia y a sus correspondientes noticias.

La lista de la derecha muestra un listado de las diferentes catalogaciones disponibles, mientras que la lista de la izquierda muestra una lista de las catalogaciones que ya se encuentran activas. Mediante los botones << y >> se podrán incluir o eliminar las diferentes catalogaciones para la agencia que está configurando.

El recuadro *Aplicación de términos en la catalogación de las noticias* ofrece la posibilidad de catalogar las noticias de una agencia empleando todos los términos de la jerarquía de la catalogación seleccionada (activando para

ello *Usar términos de cualquier nivel de la jerarquía*). Por ejemplo, si activamos la catalogación *Geográfico* para una agencia, la catalogación de las noticias se realizará por continentes, países, regiones, ciudades... En cambio, si decidimos catalogar empleando únicamente los términos del último nivel jerárquico, las noticias quedarían catalogadas por la catalogación *Geográfico* teniendo en cuenta únicamente los términos de último nivel (*Ciudades*, por ejemplo).

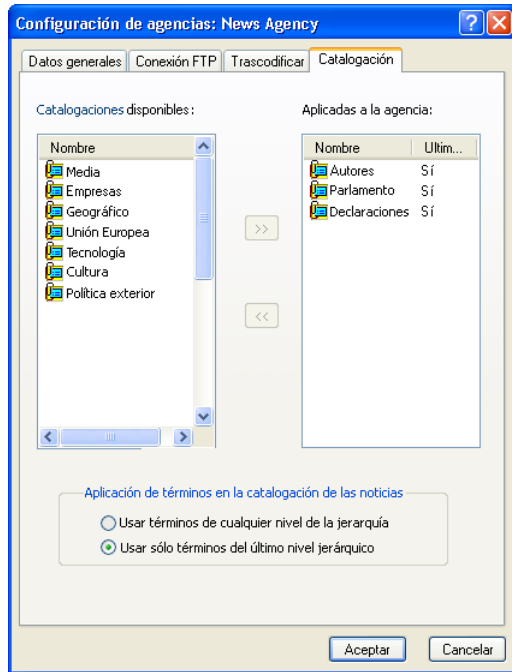


Fig. 25. Catalogación de noticias de agencia

El catalogar de una u otra forma dependerá evidentemente de las necesidades documentales particulares de cada empresa.

La selección de una serie de catalogaciones desde esta solapa, permite la gestión documental de las noticias desde su misma recepción. Al asignar una serie de catalogaciones en el momento de configurar una agencia, todas las noticias entrantes provenientes de dicha agencia quedarán catalogadas por los términos que hayamos definido en esta solapa.

No obstante, la catalogación particular de cada noticia podrá efectuarse *a posteriori* desde cualquiera de los módulos de consulta de noticias en base de datos (si se dispone de los oportunos permisos para ello).

# 5. Opciones de mantenimiento

---

## Modificar la configuración de una agencia

En cualquier momento el administrador podrá modificar la configuración de una agencia: modo de recepción, formato de agencia, la acción a realizar una vez que las noticias hayan sido incorporadas en base de datos... Para ello seleccione la agencia cuya configuración desee modificar y haga clic sobre el botón *Modificar*. A continuación se mostrará el diálogo de configuración de agencia desde el que se podrá modificar los datos allí registrados.

---

## Borrar una agencia

Borrar la configuración de una agencia sin noticias en base de datos

El botón *Borrar* que se encuentra disponible en el diálogo de configuración de agencia permite eliminar de la base de datos la configuración de la agencia seleccionada. Debe tenerse en cuenta que **sólo se permite eliminar configuraciones de agencia cuyas noticias no estén todavía dadas de alta en la base de datos**.

Es decir, sólo podrán borrarse las agencias que se hayan configurado pero de las que todavía no se han recibido noticias o aquellas que habiéndolas recibido, **no están ya presentes** en base de datos.

Si intentásemos borrar la configuración de una agencia cuyas noticias están registradas en la base de datos, se mostraría un mensaje como el que se muestra a continuación.

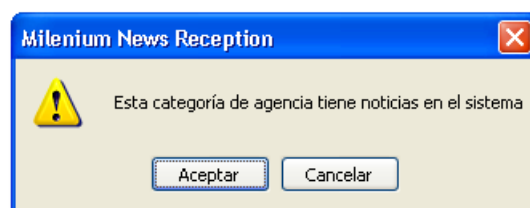


Fig. 26.

Para eliminar una agencia seleccione en la ventana *Agencias* aquella cuya configuración desee eliminar del sistema. A continuación se habilita el botón *Borrar*, haciendo clic sobre el botón aparecerá un mensaje de confirmación. Haciendo clic sobre el botón *Aceptar* la configuración de esta agencia quedará definitivamente eliminada del sistema.

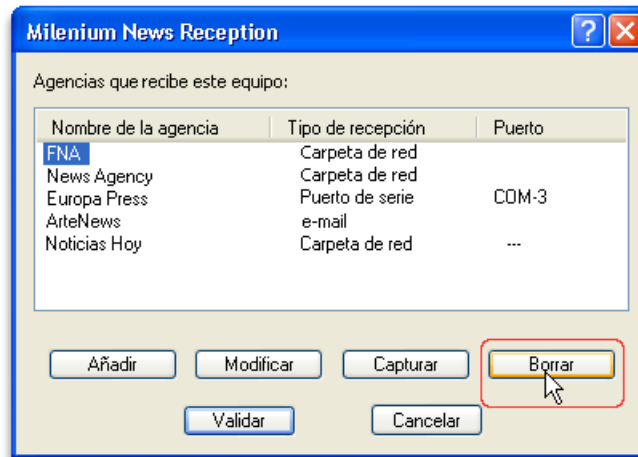


Fig. 27. Borrar del sistema la configuración de una agencia

## Borrar la configuración de una agencia con noticias en el sistema

Para borrar la configuración de una agencia cuyas noticias han sido incluidas en la base de datos es necesario en primer lugar eliminar las noticias de dicha agencia de la base de datos. Para ello, abra sesión en MILENIUM NEWS o en MILENIUM SEARCH. Realice a continuación una búsqueda de todas las noticias cuya configuración desee borrar. Seleccione las noticias y bórrelas.

Una vez las noticias de dicha agencia eliminadas de la base de datos puede volver a MILENIUM NEWS RECEPTION y borrar definitivamente la configuración de la agencia.

Recuerde no obstante que sólo podrá eliminar noticias de base de datos si dispone de un perfil de usuario con los privilegios necesarios.

---

## Interrumpir la recepción de noticias

Si es necesario se puede interrumpir la recepción de noticias cerrando la aplicación.

Ahora bien, cuando queden noticias recibidas que todavía no han sido incorporadas en la base de datos, se mostrará un diálogo donde se ofrece la opción de guardarlas antes de cerrar, informando al mismo tiempo del número de las mismas. [Fig. 26].

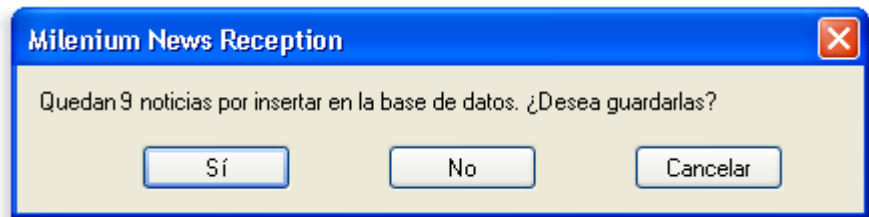


Fig. 28. Guardar en disco noticias no incorporadas en base de datos.

Al hacer clic sobre el botón *Cancelar* se anula el cierre de la aplicación. Por el contrario si se hace clic sobre el botón *No* se cierra la aplicación sin grabar las noticias pendientes.

Finalmente, si se hace clic sobre el botón *Sí* se mostrará el listado de carpetas que le permitirá seleccionar un destino en el que se guardará una copia de las noticias enviadas.



Fig. 29. Guardar en disco noticias pendientes de inserción en la base de datos

---

## Capturar la configuración de agencias de otro equipo

Esta opción permite cargar desde la base de datos la configuración de una o varias agencias desde un nuevo equipo receptor, de modo que cualquier ordenador pueda ser potencialmente un terminal de recepción de noticias.

Si la agencia está enviando noticias a otro equipo, al capturar su configuración desde otra máquina la recepción de dicha agencia pasará al segundo (adoptando todos los parámetros que hayamos previamente definido, la tabla de trascodificación de caracteres incluida).

Para capturar la configuración de una agencia desde otro equipo bastará con ir a *Menu > Opciones > Configurar agencias* y hacer clic sobre el botón *Capturar* en la ventana *Agencias*; se mostrará a continuación una ventana con todas las Agencias presentes en la base de datos.

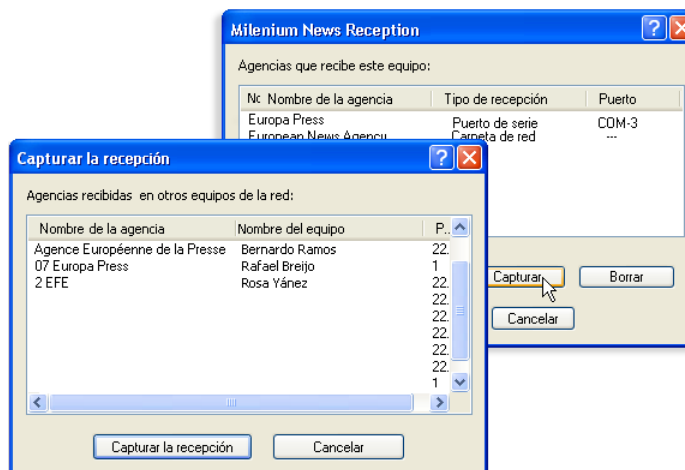


Fig. 30. Agencias configuradas en la base de datos que se pueden capturar

Para capturar los datos de configuración de una agencia bastará con seleccionarla del listado y hacer clic sobre *Validar*. A partir de ese momento comenzará a recibir en su equipo las noticias que vayan llegando provenientes de esa agencia.



# Anexo: Configurar Privilegios y Niveles de acceso

## Privilegios de usuario

Es importante tener en cuenta que las diferentes capacidades de modificación, captura, impresión, catalogación, etc... de las noticias de agencia recibidas están sujetas a una serie de **privilegios que deben ser asignados por el administrador del sistema a usuarios o grupos de usuarios desde MILENIUM CROSS MEDIA MANAGER**.

La asignación de privilegios determina únicamente las capacidades del usuario en lo que a la manipulación de contenidos en el módulo de consulta se refiere, pero que pueden afectar no obstante a la configuración inicial que se ha establecido en el momento de la recepción (modificación del nombre de agencia, cambio de prioridades...etc.)

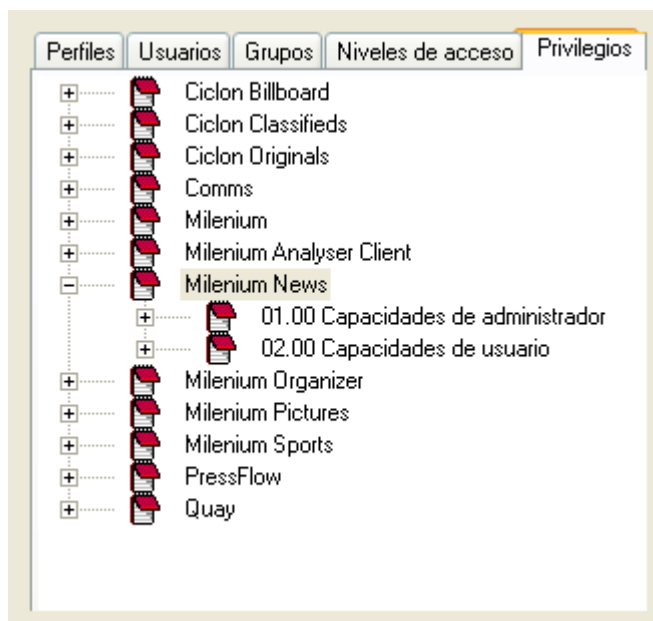


Fig. 31. Configuración de privilegios desde MILENIUM CROSS MEDIA MANAGER

A continuación presentamos un listado de las distintas capacidades sometidas a privilegio que afectan al módulo de consulta.


Para más información sobre la asignación de privilegios a usuarios o grupos de usuarios remitimos al *Manual del administrador* de MILENIUM CROSS MEDIA MANAGER.

GRUPO	PRIVILEGIO
01.00 Capacidades de administrador	
	Agencias: Modificar nombre (4004)
	Categorías: Añadir (4002)
	Categorías: Borrar (4003)
	Categorías: Modificar nombre (4001)
	Prioridades: Alterar orden (4008)
	Prioridades: Añadir (4007)
	Prioridades: Borrar (4006)
	Prioridades: Modificar nombre (4005)
02.00 Capacidades de usuario	
	Catalogación: Aplicar elementos de la catalogación que no sean de último nivel (4107)
	Catalogación: Modificar (4108)
	Categoría: Modificar (4104)
	Noticias: Borrar de la base de datos (4101)
	Permanencia: Modificar (4102)
	Prioridad: Modificar (4105)
	Tipo de la noticia: Modificar (4103)


## Definir un nivel de acceso


Como se ha visto anteriormente, el administrador podrá asignar un nivel de acceso desde el diálogo de configuración de la recepción de agencias.

La creación de los niveles de acceso permite personalizar la disponibilidad de la información en función de las características de los usuarios con el fin de garantizar la seguridad de los datos.

El nivel de acceso se aplicará tanto a la agencia como a las noticias recibidas, de modo que estas sean o no visibles para ciertos usuarios del sistema. Desde MILENIUM CROSS MEDIA MANAGER se crean los diferentes Niveles de Acceso  que posteriormente pueden aplicarse a una agencia y que permiten controlar los datos que estarán disponibles para los diferentes usuarios, así como especificar las condiciones en las que tendrán acceso a los mismos.

Según la configuración del nivel de acceso, un usuario o un grupo de usuarios:

 Podrán ver y editar libremente las noticias y agencias a las que se haya aplicado este nivel de acceso.

 Podrán consultar las noticias y agencias a las que se haya aplicado este nivel de acceso, si bien no podrán editarlas. Así, por ejemplo, si asignamos a la agencia France News el nivel de acceso Dirección (que restringe la edición de noticias a los directores), cuando cualquier otro usuario acceda a las propiedades de la noticia, las opciones de modificación de la misma permanecerán deshabilitadas.

No podrán visualizar las noticias o agencias que tengan asignado este nivel de acceso. Para el usuario o grupo de usuarios que tengan asignado este nivel de acceso, serán como si estos elementos no existieran.

Este nivel de acceso, en lo que a las aplicaciones de consulta de noticias se refiere, tiene el mismo valor que el nivel de acceso , es decir, para el usuario será como si las agencias y las correspondientes noticias con este nivel de acceso no existieran.

Este tipo de restricciones afectan particularmente a las opciones de las que dispone el usuario en los diferentes módulos de consulta, tanto en MILENIUM NEWS como en MILENIUM SEARCH.

Si se decidiese cambiar el nivel de acceso de una agencia a posteriori, deberá tenerse en cuenta, primero, que el nuevo nivel de acceso no se aplicará hasta que el usuario haya abierto una nueva sesión contra la base de datos y, segundo, que las noticias que ya se encontraban en base de datos modificarán también el nivel de acceso que le hayamos asignado.

Para más información sobre la configuración de niveles de acceso remitimos al manual de MILENIUM CROSS MEDIA MANAGER.

# Glosario de términos

## **Conexión FTP**

(*File Transfer Protocol*) Se trata de un protocolo de transferencia de archivos empleado principalmente para transferir datos por la red mediante conexión a un servidor remoto.

## **NewsML**

(*News Markup Language*). Estándar de comunicación mediante ficheros XML extensamente empleado por las agencias de noticias en la actualidad.

## **XML**

(*Extensible Markup Language*). Metalenguaje extensible de etiquetas que permite la transferencia de datos de manera segura y sencilla.

## **ASCII**

(*American Standard Code for Information Interchange*). Código interanacional que permite (mediante 7 bits) definir todos los caracteres alfanuméricos utilizados en inglés, los signos de puntuación, algunos caracteres gráficos así como algunos comandos de teclado. El código ASCII se emplea fundamentalmente para la comunicación entre ordenadores y periféricos. El código ASCII primitivo no tenía en cuenta las especificidades de las diferentes lenguas europeas, por eso se creó un código modificado adaptado a las necesidades de otras lenguas europeas.

## **Tabla de trascodificación de caracteres**

Tabla que permite la transformación de caracteres ASCII provenientes de agencia en otros que, por cuestiones de idioma o de estilo, se adaptan a la norma editorial.

## **Milenium Alarms**

Aplicación servicio perteneciente a la suite de productos *Milenium* que permite establecer un sistema de alarmas que se disparan, avisando al usuario o grupo de usuarios de situaciones anómalas que se produzcan en el workflow. Aplicado a *Milenium News Reception*, *Milenium Alarms* prevendrá al usuario o usuarios de la interrupción del flujo de recepción de noticias trascurrido un intervalo de tiempo definido por el propio usuario.

## Milenium Categorize

Es la solución perteneciente a la suite *Milenium* que permite al editor jerarquizar y clasificar los contenidos de acuerdo con las necesidades documentales del periódico. Entre las diferentes funcionalidades de Categorize se destacan las siguientes:

Permite la organización y clasificación de los contenidos en función de las necesidades específicas de cada empresa.

Facilita la localización y recuperación de contenidos interrelacionados entre sí.

Permite la catalogación de un mismo contenido en tantos tipos de categorías como se consideran necesarias e incorporación de los datos de catalogación asociados al exportar en formato XML.

## Milenium Search

*Milenium Search* es una potente herramienta de búsqueda que permite localizar cualquier tipo de contenido que se encuentre disponible en una base de datos *Milenium*: Artículos (en publicaciones o levantados), Adelantos, Noticias o Imágenes de agencia. Sus potentes filtros de búsqueda permiten la visualización y gestión de sus contenidos editoriales de forma rápida y eficaz.

Un proceso automático residente en la base de datos se encarga de indexar todos los contenidos a medida que se van incorporando. Con ello se facilita enormemente su búsqueda al usuario.

*Milenium Search* no es una simple **herramienta de búsqueda**, es también una **herramienta de gestión de contenidos editoriales**. Así, trabajando con *Milenium Search* desde cualquiera de las aplicaciones *Milenium*, el usuario podrá localizar y asignar contenidos de artículos, artículos levantados, adelantos, noticias e imágenes de agencia a los diferentes *Page Menu* de secciones, páginas o artículos; incorporarlos directamente en página; guardar las consultas realizadas y compartir contenidos con otros usuarios.